



GOBIERNO REGIONAL AREQUIPA
GERENCIA REGIONAL DE SALUD
RED DE SALUD AREQUIPA CAYLLOMA

BOLETIN EPIDEMIOLOGICO SEMANAL N.º 09 DEL 26/02/2023 AL 4/03/2023

CONTENIDO

SITUACIÓN DE LAS ENFERMEDADES TRANSMISIBLES NOTIFICACIÓN CONSOLIDADA E IND

Casos IRA's
Casos Neumonía
SOB/ASMA
Casos EDA's

TRANSMISIBLES:

Sarampión/ Rubéola
VIH/SIDA
Tuberculosis
COVID 19

NO TRANSMISIBLES

Diabetes
Muerte Perinatal
Muerte materna
Chagas
Accidentes de tránsito

**Dirección Red de Salud
Arequipa Caylloma**

**Oficina de Planeamiento,
Presupuesto y Desarrollo
Institucional-R.S.A.C.**

OFICINA DE EPIDEMIOLOGÍA

Lic. María Luz Acillo Orado

Lic. Angela Villafuerte Murguía

EQUIPO DE APOYO:

**OFICINA DE ESTADISTICA E
INFORMATICA**

2023

CAMBIO CLIMATICO Y SALUD

El sistema climático mundial es parte integrante de los complejos procesos que mantienen la vida. El clima y el tiempo siempre han repercutido mucho en la salud y el bienestar de los seres humanos, pero al igual que otros grandes sistemas naturales, el climático está empezando a sufrir la presión de las actividades humanas. El cambio climático global representa un nuevo reto para las actuales iniciativas encaminadas a proteger la salud humana.

Según el informe de Grupo Intergubernamental de Expertos, las proyecciones, en indican que el cambio climático aumentará los peligros para la salud humana, sobre todo en las poblaciones menores de menores ingresos de los países tropicales y subtropicales.

El cambio climático puede afectar a la salud de manera directa e indirecta, alterando el alcance de los vectores de enfermedades, como los mosquitos y de los patógenos transmitidos por el agua, así como la calidad de agua, la calidad de aire y la calidad de disponibilidad de alimentos. El impacto real en la salud dependerá mucho de las condiciones ambientales locales y las circunstancias socioeconómicas, así como de las diversas adaptaciones sociales, institucionales, tecnológicas y comportamentales orientadas a reducir el conjunto de amenazas para la salud.

En términos generales el cambio de las condiciones climáticas puede tener tres tipos de repercusiones en la salud:

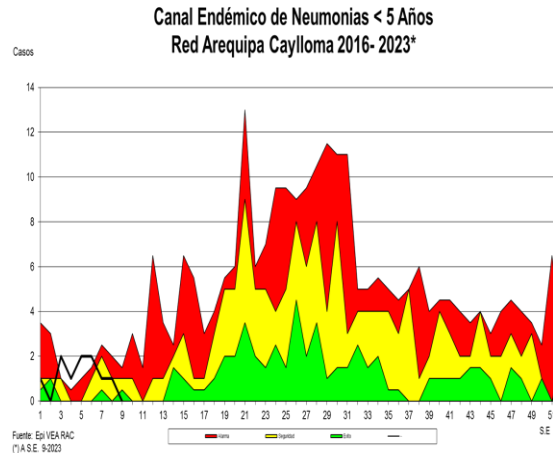
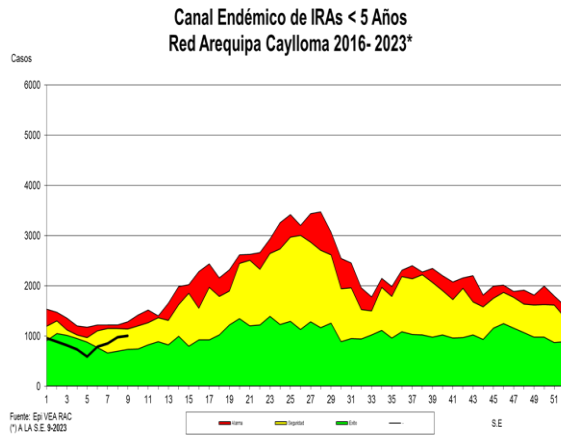
- Repercusiones más o menos directas, causadas en general por fenómenos meteorológicos extremos.
- Consecuencias para la salud de diversos procesos de cambio ambiental y perturbación ecológica resultantes del cambio climático.
- Diversas consecuencias para la salud (traumáticas, infecciosas, nutricionales, psicológicas y de otro tipo) que se producen en poblaciones desmoralizadas y desplazadas a raíz de perturbaciones económicas, degradaciones ambientales y situaciones conflictivas originadas por el cambio climático.

Los estudios en cuanto a las repercusiones del cambio y la variabilidad del clima en la salud humana están aumentando considerablemente en los últimos años.

Así mismo hay una conclusión con un alto grado de confianza de que el cambio climático incrementaría la mortalidad y morbilidad asociadas al calor y reduciría la mortalidad asociada al frío en los países templados, aumentaría la frecuencia de epidemias después de inundaciones y tormentas y tendría efectos considerables sobre la salud tras los desplazamientos de poblaciones por la subida del nivel del mar y la mayor actividad tormentosa.

TENDENCIA DE LAS ENFERMEDADES BAJO VIGILANCIA EPIDEMIOLÓGICA

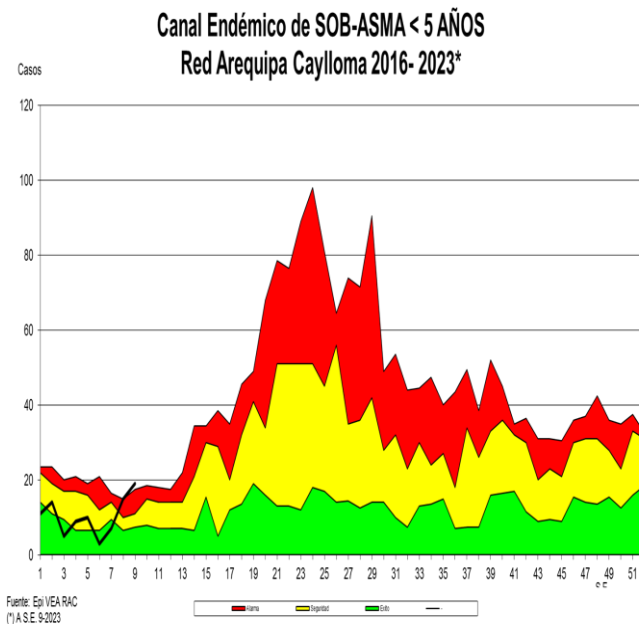
1. INFECCION RESPIRATORIA AGUDA (I.R.A.) EN POBLACIÓN MENOR DE 5 AÑOS



En la semana se registraron **(1000)** casos, hay incremento de casos con respecto a la semana anterior en un 2.56 %, los distritos con mayor notificación de casos son: Paucarpata, Cerro Colorado y Hunter. La Tasa de Incidencia es de 77.49 casos por 1000 menores de 5 años, con un total de **(7588)** casos acumulados hasta la semana epidemiológica 09. Se observa incremento de casos en 2.45% en relación al promedio de los últimos 7 años. Según el canal endémico, nos encontramos en **zona de seguridad**.

NEUMONÍA EN POBLACIÓN MENORES DE 5 AÑOS

Se notificó **(00)** caso con respecto a la semana anterior disminuyó la notificación de casos en un 100% de incremento, en relación al promedio de los 7 últimos años disminuyó en 100%. Tenemos acumulados **(10)** casos hasta la semana epidemiológica 09 que hace una incidencia de 0.10 casos x mil niños. Nos encontramos en **zona de éxito**.

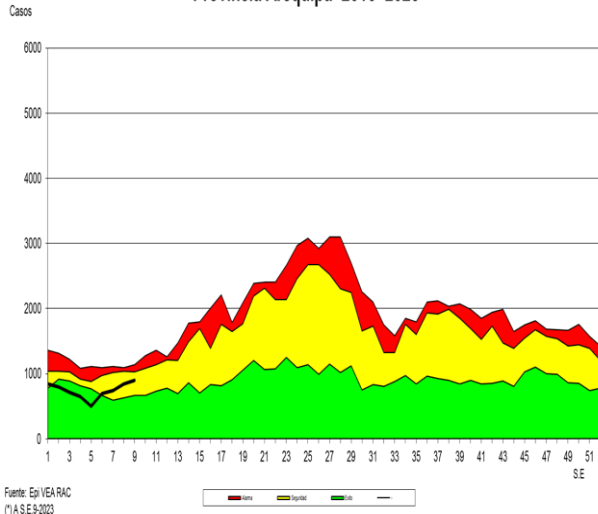


SOBA EN MENORES DE 5 AÑOS

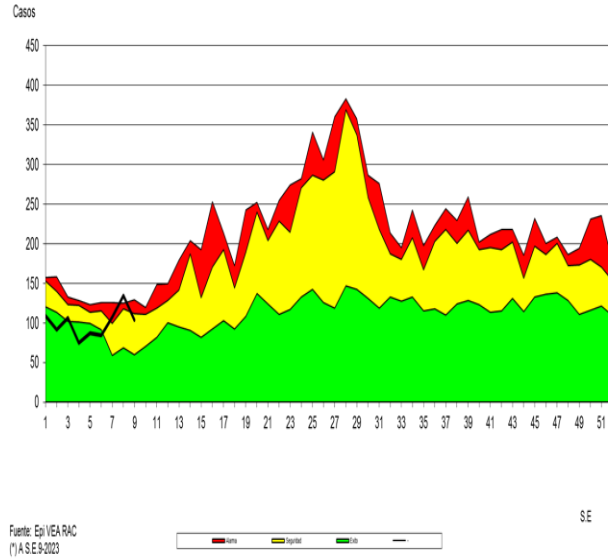
En la presente semana se notificaron **(19)** casos, incrementando en relación a la semana anterior en el 26.66 % teniendo un acumulado de **(93)** casos hasta la semana 09. La tasa de incidencia es de 0.94 casos por mil niños menores de 5 años. En relación al promedio de los últimos 7 años se observa 51.13 % de incremento de casos. Nos encontramos en **zona de alarma** según se observa en el canal endémico.

PERFIL EPIDEMIOLOGICO IRAS Y NEUMONIAS, POR PROVINCIAS, EN POBLACIÓN MENOR DE 5 AÑOS

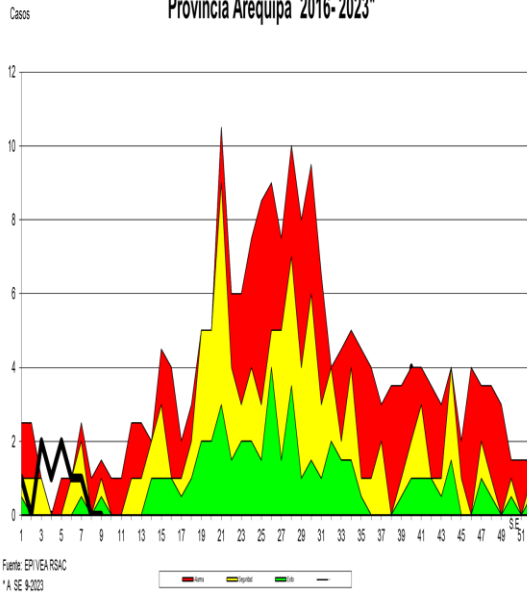
**Canal Endémico de IRAs < 5 Años
Provincia Arequipa 2016- 2023***



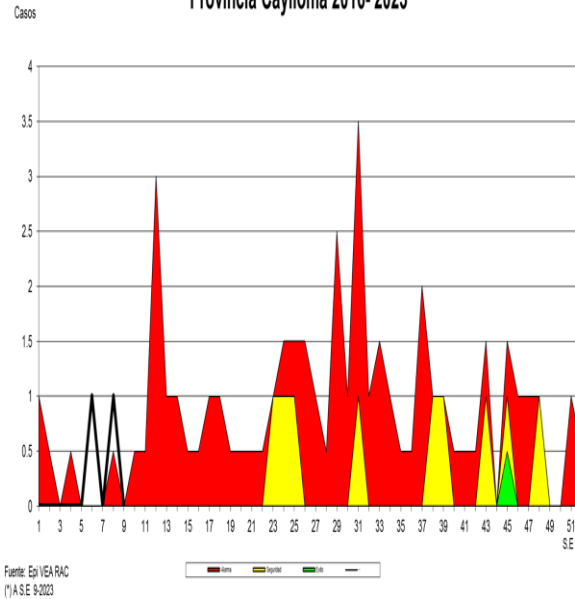
**Canal Endémico de IRAs < 5 Años
Provincia Caylloma 2016- 2023***



**Canal Endémico de Neumonias < 5 Años
Provincia Arequipa 2016- 2023***

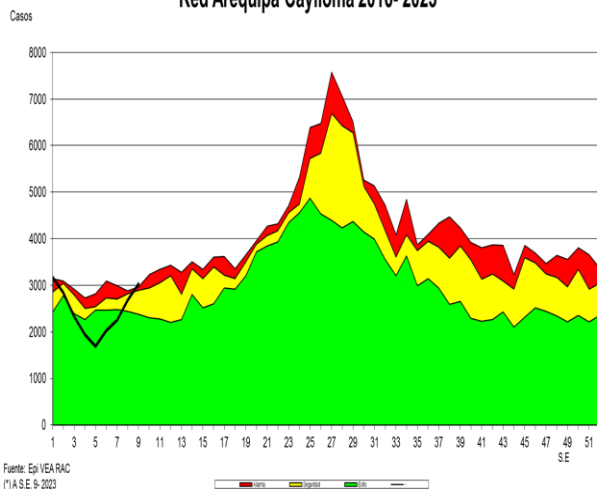


**Canal Endémico de Neumonias < 5 Años
Provincia Caylloma 2016- 2023***



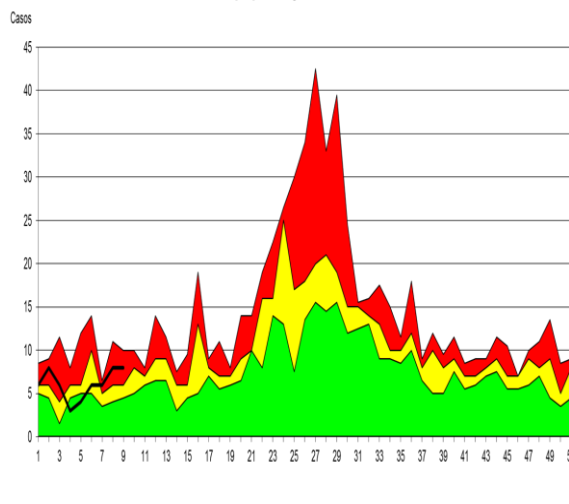
INFECCIÓN RESPIRATORIA AGUDA (I.R.A.) EN POBLACIÓN MAYOR DE 5 AÑOS

Canal Endémico de IRAs > 5 Años
Red Arequipa Caylloma 2016- 2023*



Fuente: Epi VEAR RAC
(*A.S.E 9-2023)

Canal Endémico de Neumonías > 5 Años
Red Arequipa Caylloma 2016 - 2023*



Fuente: Epi VEAR RAC
(*A.S.E 9-2023)

En la presente semana se notificaron **(3032)** casos de IRAs en mayores de 5 años, habiendo incremento de casos en relación a la semana anterior en un 13.30 %. los distritos con mayor número de casos son: Cerro Colorado, Paucarpata y Hunter, teniendo una tasa de incidencia de 19.04 casos por mil mayores de cinco años con un total de **(21972)** casos acumulados hasta la semana epidemiológica 09; se observa incremento de casos 34.81 % con respecto al promedio de los 7 últimos años. Nos encontramos en **zona de alarma** en el canal endémico.

NEUMONIA EN POBLACIÓN MAYOR DE 5 AÑOS

En la presente semana se notificaron **(08)** casos teniendo incremento de casos en relación a la anterior semana en un 00%. Comparando la semana actual con el promedio de siete años anteriores se observa 15.15 % de disminución. Los casos acumulados **(55)** hasta la semana 9 que hacen una tasa de incidencia de **0.04** por mil mayores de 5 años. Nos encontramos en **zona de alarma**.

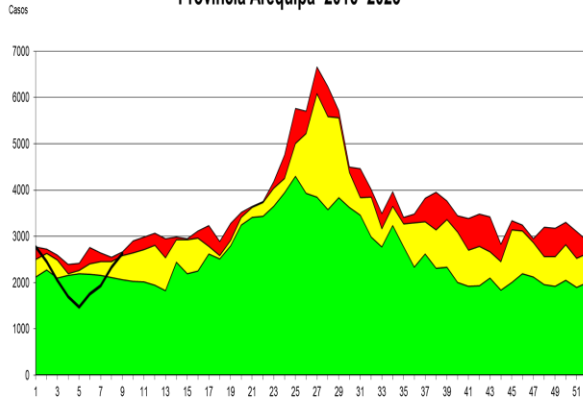
Recomendaciones:

Debido al incremento de casos se recomienda realizar promoción de la salud en medidas y cuidados en procesos respiratorios para prevención de complicaciones como la neumonía tanto en niños como en adultos mayores por ser los grupos de mayor riesgo.

Debemos continuar realizando investigación epidemiológica de pacientes respiratorios para **diagnostico diferenciado** con COVID 19, Influenza u otros virus respiratorios teniendo en cuenta la alerta epidemiológica N° 28-2022 y la alerta epidemiológica 02-2023 de Influenza aviar.

PERFIL EPIDEMIOLOGICO IRAS Y NEUMONIAS, POR PROVINCIAS, EN POBLACIÓN MAYOR DE 5 AÑOS.

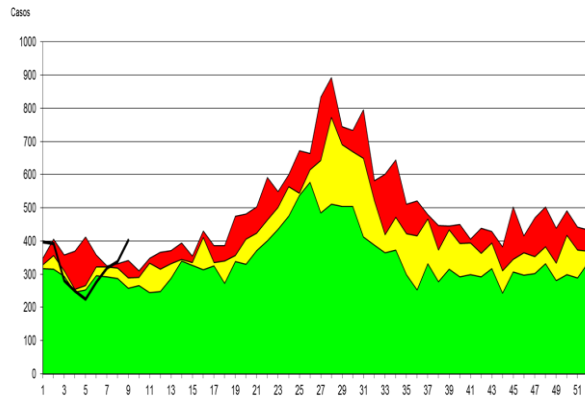
**Canal Endémico de IRAs > 5 Años
Provincia Arequipa 2016-2023***



Fuente: Epi VEA RSAC
(*A.S.E. 9-2023)



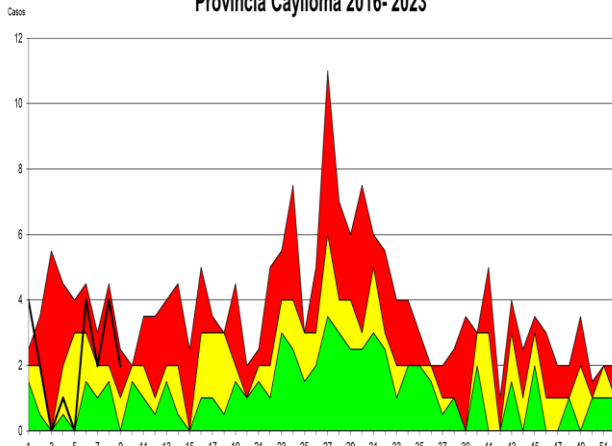
Canal Endémico de IRAs > 5 Años Provincia Caylloma 2016-2023*



Fuente: Epi VEA RAC
(*A.S.E. 9-2023)



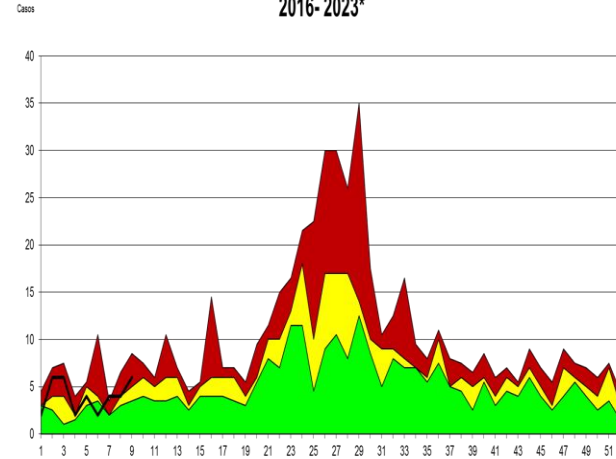
**Canal Endémico de Neumonias > 5 Años
Provincia Caylloma 2016-2023***



Fuente: Epi VEA RAC
(*A.S.E. 9-2023)



**Canal Endémico de Neumonias > 5 Años Provincia Arequipa
2016-2023***

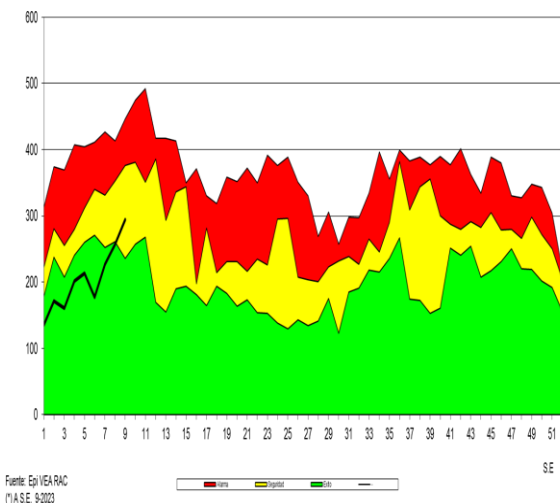


Fuente: Epi VEA RAC
(*A.S.E. 9-2023)

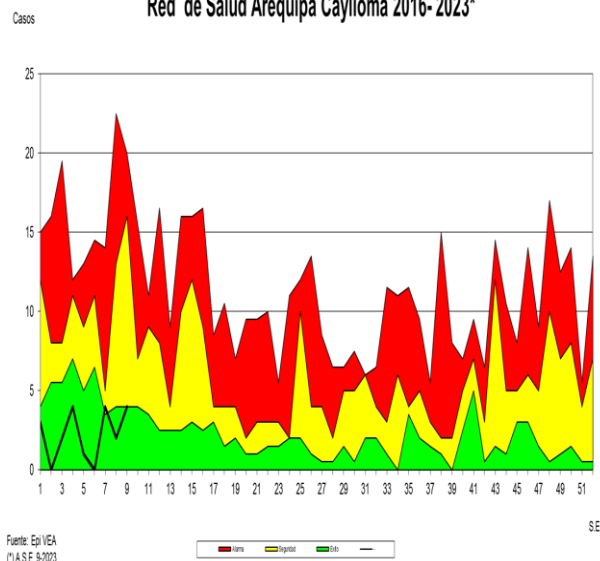


2. ENFERMEDAD DIARREICA AGUDA (E.D.A.) ACUOSA EN POBLACIÓN MENOR DE 5 AÑOS

Canal Endémico de Edas Acuosas < 5 Años
Red Arequipa Caylloma 2016-2023*



Canal Endémico de Edas Disentéricas < 5 Años
Red de Salud Arequipa Caylloma 2016-2023*



En la presente semana se notificaron **(294)** casos teniendo incremento del 14.39 % en relación a la semana anterior, los distritos que mayor cantidad de casos notificaron: Cerro Colorado, Hunter y La Joya. La Tasa de incidencia es de 18.76 por 1000 menores de cinco años, con **(1837)** casos notificados hasta la semana epidemiológica 09. La presente semana en relación con el promedio semanal de los últimos siete años muestra disminución de casos 14.81%. Nos encontramos en **zona de seguridad**.

ENFERMEDAD DIARREICA AGUDA DISENTERICA EN POBLACION MENOR DE 5 AÑOS

En la presente semana se notificó **(04)** casos teniendo disminución del 50% en referencia a la semana anterior. Se tiene una incidencia de 0.16 por mil niños menores de 5 años Teniendo un acumulado de **(20)** casos notificados hasta la semana 09, Con respecto al promedio de los siete años anteriores se observa disminución de casos 84.26 %. Nos encontramos en zona de **éxito**.

Recomendaciones

Monitoreo y control de agua de consumo humano de los puntos establecidos para asegurar la calidad de agua sobre todo en los distritos de mayor incidencia de EDAs.

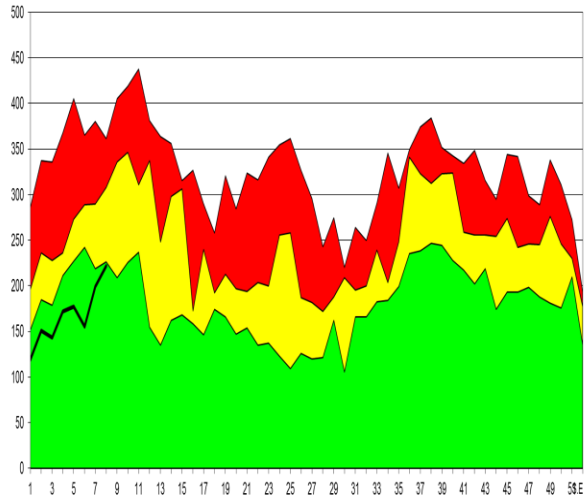
Actividades preventivo promocional en los distritos de mayor incidencia.

Ejecutar actividades según planes de trabajo por temporada

Búsqueda de brotes por ETAS en caso de presentar casos elevados según perfil epidemiológico.

PERFIL EPIDEMIOLOGICO EDAS ACUOSAS, POR PROVINCIAS, EN POBLACIÓN MENOR Y MAYOR DE 5 AÑOS

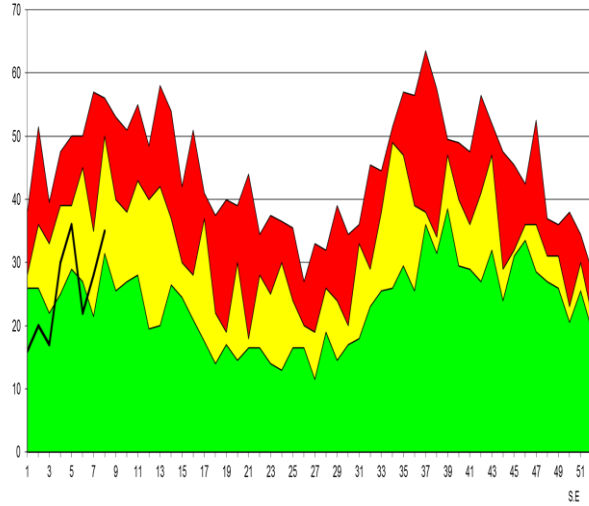
**Canal Endémico de Edas Acuosas < 5 Años
Provincia Arequipa 2016- 2023***



Fuente: Epi VEA RAC
(*A.S.E. 8-2023)



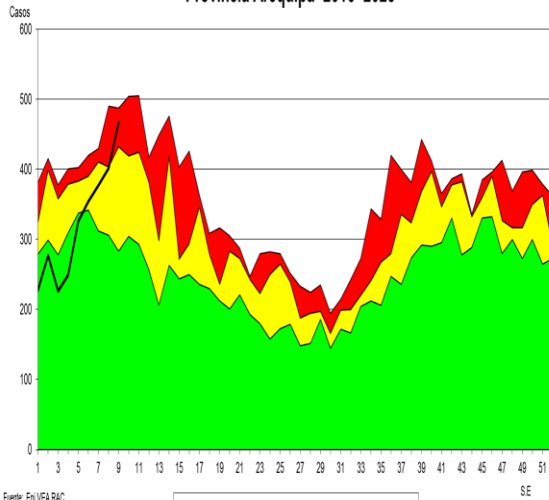
**Canal Endémico de Edas Acuosas < 5 Años
Provincia Caylloma 2016- 2023***



Fuente: Epi VEA RAC
(*A.S.E. 8-2023)



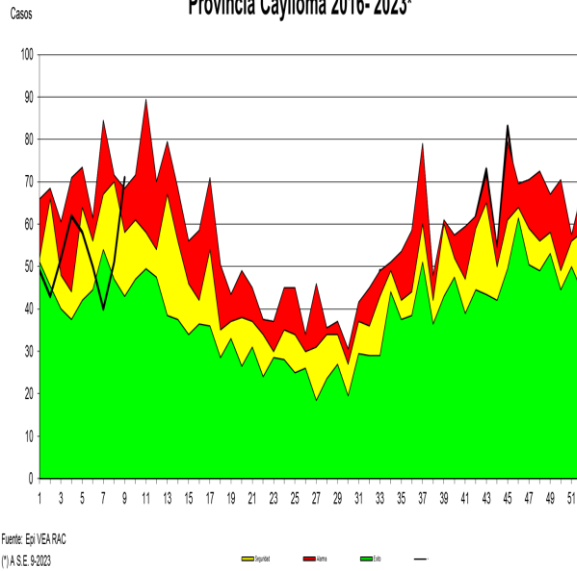
**Canal Endémico de Edas Mayores de 5 Años
Provincia Arequipa 2016- 2023***



Fuente: Epi VEA RAC
(*A.S.E. 9-2023)

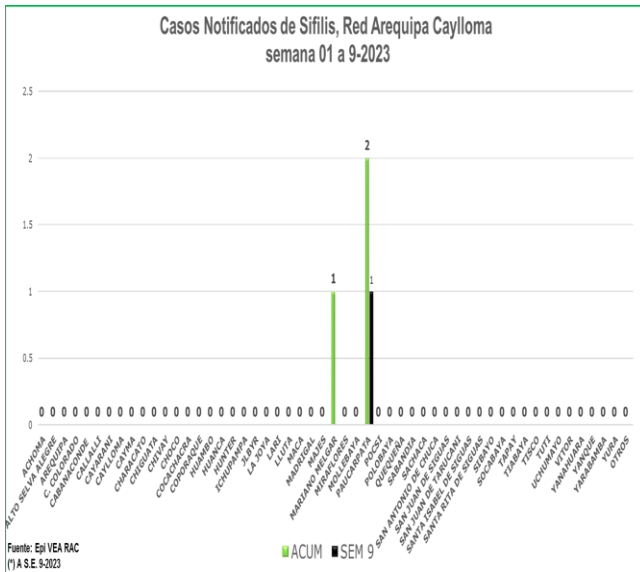


**Canal Endémico de Edas Mayores de 5 Años
Provincia Caylloma 2016- 2023***



Fuente: Epi VEA RAC
(*A.S.E. 9-2023)





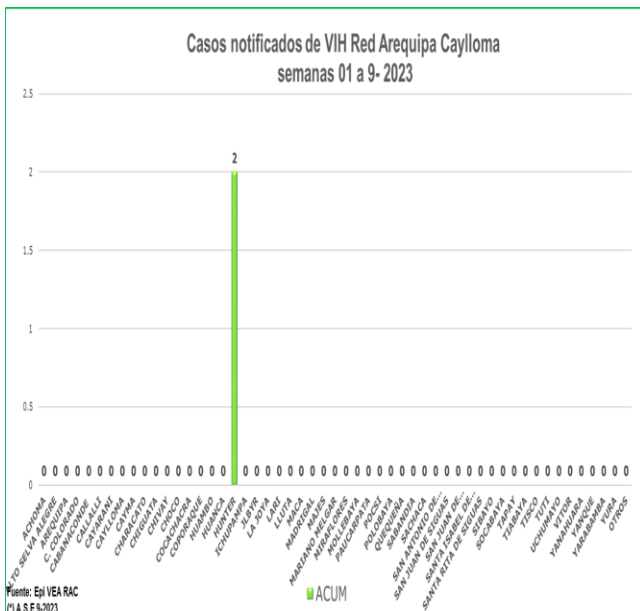
5. VIGILANCIA DE ITS-VIH

SIFILIS

En la semana epidemiológica 09 Notificación **01** caso

Se tiene acumulado **(03)** casos notificados, de las cuales 02 gestantes.

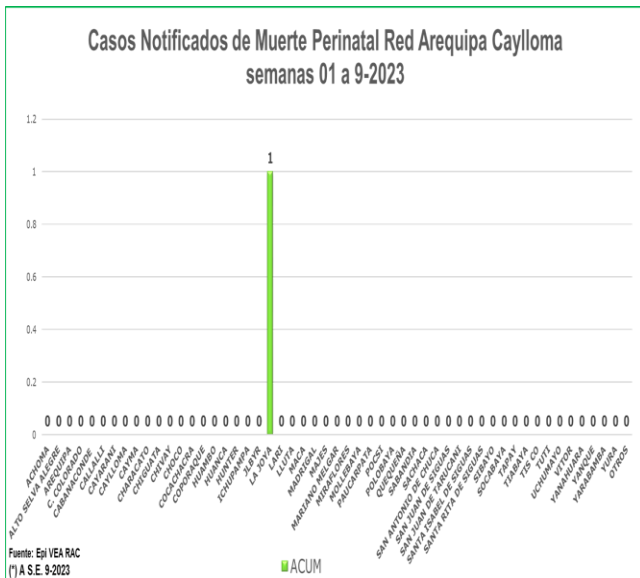
Recomendaciones: Sensibilizar a la población sobre el tema de ITS (sífilis) por el riesgo de sífilis congénita.



VIH

En la semana 09 notificación **00** casos.

Se tiene acumulado en la notificación **(02)** casos hasta la semana 09.



6. MATERNO PERINATAL

Semana 09 Notificación **NEGATIVA**.

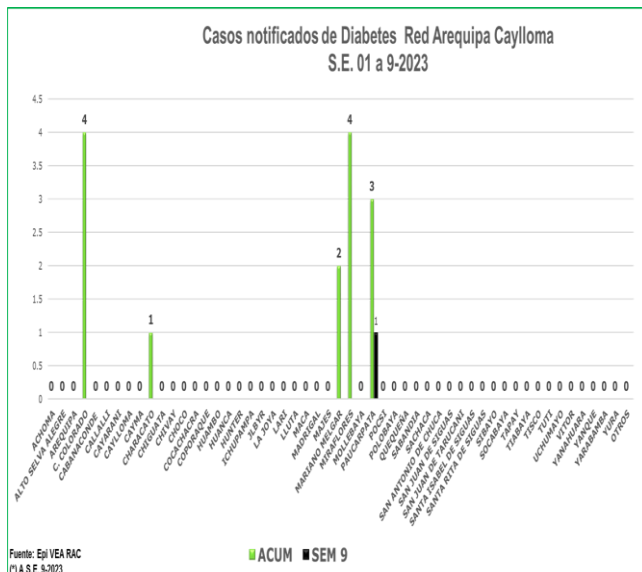
Se tiene **(01)** caso acumulados de Muerte Perinatal. 00 mortalidad neonatal.

Fortalecer la atención de la gestante sea en la captación temprana como en los controles oportunos.

MORTALIDAD MATERNA: notificación **NEGATIVA**

Recomendaciones

Promoción del control prenatal en la comunidad. Seguimiento y control de neonatos de riesgo.



VIGILANCIA DE NO TRASMISIBLES DE SALUD PUBLICA

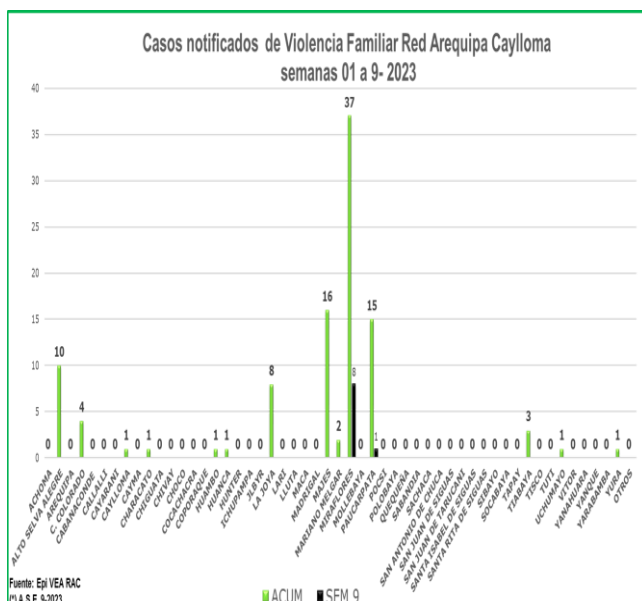
DIABETES

En la semana 09 se notificaron **(01)** casos. Se tiene acumulado **(14)** casos notificados.

Recomendación

Notificación de casos prevalentes

Promoción en estilos saludables de vida

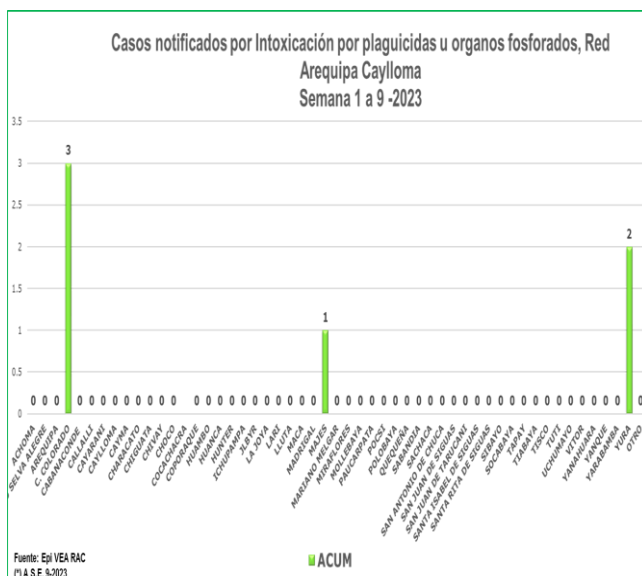


VIOLENCIA FAMILIAR

En la Semana 09 se tiene notificados **(09)** casos por Violencia familiar Teniendo un acumulado de **(101)** notificaciones. Se tiene la mayor cantidad de casos notificados en el distrito de Miraflores.

Recomendación

Acciones de promoción de la salud en salud mental en prevención de la violencia familiar.



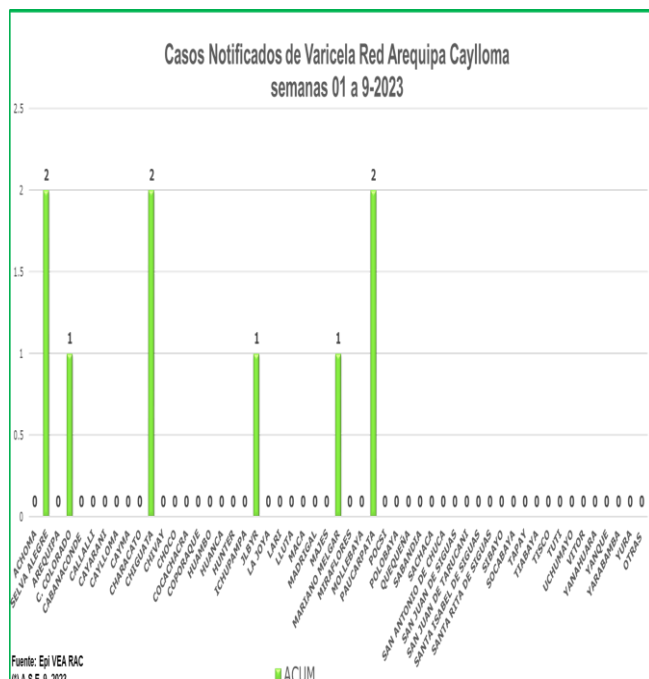
INTOXICACION POR PLAGUICIDAS

En la semana 09 notificación **(00)** casos. Se tiene acumulados **(06)** casos.

Recomendaciones

Se debe analizar el problema para dar orientación a los fumigadores para prevenir intoxicaciones ocupacionales.

En el caso de las intoxicaciones provocadas se debe trabajar la parte preventiva con Salud Mental.



VARICELA

En la semana 09 se ha notificado 00 casos.

Se tiene acumulado **(09)** casos hasta la semana 08.

16. COVID 19



CASOS NOTIFICADOS COVID-19 POR DISTRITOS – RED AREQUIPA CAYLLOMA



S.E. 01 – S.E. 09 – 2023 (AL 4 DE MARZO 2023)

DISTRITO/SE	1	2	3	4	5	6	7	8	9	Total general
JACOBO HUNTER	71	39	32	11	10	3	2	2	0	170
MARIANO MELGAR	27	19	11	10	4	1	3	4	0	79
CAYMA	35	23	7	1	3	2	3	2	0	75
PAUCARPATA	41	13	10	3	2	1	0	0	0	70
MIRAFLORES	26	19	8	6	2	1	1	0	1	64
CERRO COLORADO	16	12	2	4	3	2	1	4	2	46
LA JOYA	21	6	7	1	4	2	0	0	0	41
YANAHUARA	11	10	4	0	0	0	1	2	0	28
JOSE LUIS BUSTAMANTE Y	10	9	1	2	1	1	1	0	0	25
AREQUIPA	14	4	2	0	0	2	2	0	0	24
MAJES	12	7	0	1	1	0	0	0	0	21
ALTO SELVA ALEGRE	1	7	5	1	1	0	0	0	2	17
SACHACA	4	6	1	0	0	1	1	2	1	16
TIABAYA	3	3	5	1	0	0	0	0	0	12
CAYLLOMA	8	1	0	0	1	0	0	0	0	10
YURA	8	0	1	0	1	0	0	0	0	10
CHIGUATA	5	4	0	0	0	0	0	0	0	9
CHIVAY	1	4	1	2	0	0	0	0	0	8
SAN JUAN DE TARUCANI	3	1	0	1	0	1	0	0	0	6
SANTA RITA DE SIHUAS	3	2	1	0	0	0	0	0	0	6
otros	1	2	1	0	0	2	0	0	0	6
JESUS MARIA	0	2	1	0	0	2	0	0	0	5
CHARACATO	1	2	1	0	0	0	0	0	0	4
COCACHACRA	0	2	1	0	0	0	0	0	0	3
SIBAYO	0	0	0	0	2	0	1	0	0	3
UCHUMAYO	1	0	2	0	0	0	0	0	0	3
CALLALLI	1	0	0	0	0	1	0	0	0	2
SABANDIA	0	2	0	0	0	0	0	0	0	2
TUTI	0	0	0	0	0	0	0	1	1	2
VITOR	2	0	0	0	0	0	0	0	0	2
YANQUE	1	0	0	0	0	0	0	0	1	2
ACHOMA	1	0	0	0	0	0	0	0	0	1
CAYARANI	1	0	0	0	0	0	0	0	0	1
MOLLEBAYA	0	0	0	1	0	0	0	0	0	1
QUEQUEÑA	0	1	0	0	0	0	0	0	0	1
Total general	329	198	103	45	35	20	16	17	8	771

*Al 4 de MARZO del 2023, a las 00:00 Horas

Fuente: NOTI COVID CDC.

Elaborado por: Oficina de Epidemiología de la R.S.A.C.

En la semana 09 se notificaron **(08)** casos en relación a la semana anterior **(17)** se observa que la tendencia es a disminuir en los establecimientos de la Red de Salud Arequipa- Caylloma se tiene un acumulado de **(771)** casos de la S.E. 01 a la 09. El distrito de Hunter es el que mayor cantidad de casos ha notificado **(170)** casos, luego Mariano Melgar con **(79)** casos esto en la provincia de Arequipa y en Caylloma se tiene Majes con **(21)** casos y Caylloma con **(10)** casos.



CASOS NOTIFICADOS COVID-19 POR MICRO REDES – RED AREQUIPA-CAYLLOMA S.E. 01 – S.E. 09-2023 (HASTA EL 04/03/2023)



MICROREDES/SE	1	2	3	4	5	6	7	8	9	Total general
C.S.HUNTER	72	41	33	11	11	5	3	2	0	178
C.S.YANAHUARA	33	23	9	3	1	2	3	5	1	80
C.S.EDIF.MISTI	25	19	7	7	2	1	1	0	1	63
C.S.MNO.MELGAR	19	12	7	6	1	1	2	2	0	50
C.S.BS.AS.CAYMA	17	14	1	0	2	3	2	2	0	41
C.S.LA JOYA	20	7	7	1	4	2	0	0	0	41
C.S.G.S. MARTIN	11	9	6	4	3	1	1	3	0	38
C.S.FCO.BOLOGNE	20	9	5	1	0	2	0	0	0	37
C.S.A.PAUCARPAT	16	12	3	1	1	0	0	0	0	33
C.S.ZAMACOLA	10	8	0	2	3	0	1	0	2	26
C.S.15DE AGOSTO	15	3	2	2	0	0	0	0	0	22
C.S.EL PEDREGAL	12	7	0	1	1	0	0	0	0	21
C.S.C.BLANCA	9	1	5	0	0	0	0	0	0	15
C.S.CAYLLOMA	12	1	0	0	1	0	1	0	0	15
C.S.CHIGUATA	8	4	1	1	0	1	0	0	0	15
C.S.TIABAYA	4	3	7	1	0	0	0	0	0	15
C.S.A.S.ALEGRE	0	7	3	1	1	0	0	0	2	14
C.S.V.RAUL H.	3	5	1	0	1	1	1	0	0	12
C.S.CALLALLI	2	0	0	0	2	1	1	1	2	9
C.S.CHIVAY	2	4	1	2	0	0	0	0	0	9
C.S.VITOR	5	2	1	0	0	0	0	0	0	8
C.S.C. DE DIOS	5		1	0	1	0	0	0	0	7
C.S.CHARACATO	1	4	1	1	0	0	0	0	0	7
C.S.SAN ISIDRO	3	2	2	0	0	0	0	0	0	7
C.S.MCAL.CASTIL	2	1	0	0	0	0	0	1	0	4
C.S.C.COLORADO	3	0	0	0	0	0	0	0	0	3
PRIV_AQP_CAYLLO	0	0	0	0	0	0	0	1	0	1
Total general	329	198	103	45	35	20	16	17	8	771

*Al 4 de marzo del 2023, a las 00:00 Horas

Fuente: NOTI COVID CDC.

Elaborado por: Oficina de Epidemiología de la R.S.A.C.

El mayor porcentaje de casos notificados son de la Microred de salud Hunter **23.0.8 %**, Yanahuara **10.37%** y Edificadores Misti **8.17%**.

Las microredes de Caylloma: **notificación negativa** en la presente semana; teniendo el Pedregal 2.72 % de casos notificados del total de la Red .

RECOMENDACIONES.-

Continuar con las actividades de Promoción de la Salud para prevención de COVID 19 así como la vacunación de prioridad a los grupos vulnerables o de riesgo.

Realizar vigilancia de virus gripal u otros virus respiratorios para descarte de influenza o COVID 19 de acuerdo a lo observado en el canal endemico tanto de niños como adultos.

Socializar e implementar las recomendaciones de alertas epidemiológicas dadas por el CDC-MINSA.

Continuar con la implementación de las recomendaciones de las alertas epidemiológicas:

AE 22 “CASOS DE COLERA EN HAITI Y EL RIESGO DE IMPORTACION EN EL PERÚ”

Continuar con las actividades preventivo promocionales de EDAS en los diferentes establecimientos de salud de la Red de salud Arequipa Caylloma.

Se recomienda monitorización de coberturas de vacunación contra la poliomielitis y de todas las inmunoprevenibles.

AE 27 CASO DE SARAMPIÓN EN ECUADOR vigilancia e identificación de casos sospechosos de sarampión. Se deben mantener alertas los servicios en la identificación de sospechosos de sarampión rubeola para el descarte respectivo por el riesgo teniendo en cuenta los diagnósticos diferenciales.

AE 28 EPIZOOTIA DE INFLUENZA AVIAR, TIPO A, SUBTIPO H5 EN AVES SILVESTRES EN EL LITORAL DEL PAIS realizar vigilancia de procesos respiratorios provenientes de zonas costeras para descarte de influenza

AE 02-2023 SEGUIMIENTO DE LA EPIZOOTIA DE INFLUENZA AVIAR, TIPO A, SUBTIPO H5 EN AVES SILVESTRES Y AVES DE TRASPATIO EN EL PAÍS.

AE 03-2023 INTENSIFICACIÓN DE LA TRANSMISIÓN DE DENGUE EN EL PAÍS mantener la vigilancia por los casos importados que puedan llegar a nuestra zona

Realizar control de foco en las Microredes que se detecten casos de sospechosos de rabia canina con el fin de intervenciones oportunas.

Realizar las actividades pertinentes para la detección de zonas con rabia canina para las intervenciones oportunas por el riesgo de Rabia Humana.

Coordinación con clínicas veterinarias para detección, notificación oportuna de rabia canina para control de foco inmediato.

Continuar con las actividades de identificación y notificación de los diferentes eventos de salud pública que se encuentra en vigilancia.

Se recomienda la actualización del **noticovid así como de las otras notificaciones**, para brindar información real de casos notificados e investigados.

Los IPRESS deberán tener en cuenta el análisis de la información epidemiológica para las intervenciones respectivas.

Se recomienda a los jefes de los establecimientos socializar e implementar recomendaciones de todas las alertas.